



تاد شبکه آزمایشگاه های علمی ایران



جمهوری اسلامی ایران

وزارت علوم، تحقیقات و فناوری

معاونت پژوهش و فناوری

نظام نامه

شبکه آزمایشگاه های علمی ایران (شاعا)

کامران دانشجو

وزیر علوم، تحقیقات و فناوری

مهرماه ۱۳۸۹

نظام نامه شبکه آزمایشگاه‌های علمی ایران (شاعا)

مقدمه

بدون تردید، یکی از نیازهای ضروری توسعه علم و فناوری، امکان دسترسی به آزمایشگاه‌های پیشرفته و افراد متخصص در این زمینه می‌باشد، که بتوانند به پژوهشگران خدمات لازم را ارائه کنند. از این‌رو، لازم است با همکاری دانشگاه‌ها، پژوهشگاه‌ها، پارک‌های علم و فناوری و شرکت‌های دولتی و خصوصی مرتبط، یک شبکه آزمایشگاهی قدرتمند ایجاد کرد که قابلیت ارائه خدمات لازم به طیف وسیعی از متقاضیان را داشته باشد.

در حال حاضر آزمایشگاه‌های زیادی در سطح کشور در درون دانشگاه‌ها، مؤسسات پژوهشی و شرکت‌های دولتی و خصوصی وجود دارند که هر کدام در سطوح و حوزه‌های مختلف به فعالیت مشغول می‌باشند؛ که بدون وجود یک منبع اطلاعاتی جامع و به‌روز در بسیار از موارد آزمایشگاه‌ها به خرید و توسعه تجهیزات خود و انجام آزمایش‌های موازی می‌پردازند که موجب افزایش هزینه تحقیق و توسعه آن‌ها می‌شود.

از طرفی با وجود ظرفیت‌های پژوهشی بسیار مناسب کشور در حوزه‌های مختلف اعم از تجهیزات آزمایشگاهی، نیروی انسانی، فضاهای کالبدی، اطلاعات علمی، یافته‌های پژوهشی در دانشگاه‌ها، پژوهشگاه‌ها و مراکز تحقیقاتی، دستگاه‌های اجرایی و بخش‌های عمومی و خصوصی، همگرایی و هماهنگی بین این ظرفیت‌ها باعث استفاده صحیح و بهینه از آن‌ها می‌شود. بنابراین، اشتراک ظرفیت‌های پژوهشی با تشکیل شبکه‌های پژوهشی و به طور خاص شبکه آزمایشگاه‌ها به صورت ملی، منطقه‌ای و بین‌المللی ضروری است. به همین منظور نظام مربوط به شبکه‌سازی آزمایشگاه‌های علمی ایران ارائه می‌شود.

ماده ۱. تعاریف و اختصارات

- ۱-۱. **وزارت/ وزیر علوم:** منظور وزارت/ وزیر علوم، تحقیقات و فناوری می‌باشد.
- ۲-۱. **معاونت/ معاون:** منظور معاونت/ معاون پژوهش و فناوری وزارت علوم می‌باشد.
- ۳-۱. **نظام‌نامه:** منظور "نظام نامه شبکه آزمایشگاه‌های علمی ایران (شاعا)" می‌باشد.
- ۴-۱. **ستاد:** منظور ستاد ویژه توسعه آزمایشگاه‌های شبکه می‌باشد.
- ۵-۱. **آزمایشگاه علمی:** به مجموعه‌ای از سخت‌افزارها، نرم‌افزارها، منابع انسانی متخصص و دستورالعمل‌های مرتبط اطلاق می‌شود که در فضای کالبدی متناسب و برای انجام آزمایش‌های علمی و تحقیقاتی ایجاد و سازماندهی شده‌اند.
- ۶-۱. **شبکه:** منظور شبکه آزمایشگاه‌های علمی کشور می‌باشد.
- ۷-۱. **شبکه آزمایشگاهی:** به مجموعه‌ای از آزمایشگاه‌های علمی متعامل اطلاق می‌شود که در قلمروهای مختلف جغرافیایی به صورت مستقل یا وابسته به دانشگاه‌ها، واحدهای پژوهشی، دستگاه‌های اجرایی و بخش

خصوصی و عمومی به صورت فیزیکی یا الکترونیکی، روابط و تعاملات دوسویه خود را با حقوق و تکلیف معین برقرار می‌کنند.

۸-۱. **آزمایشگاه همکار:** به آزمایشگاه‌هایی گفته می‌شود که در توسعه شبکه به کار گرفته می‌شوند و طبق ضوابط معینی که مشخص خواهد شد، همکاری می‌نمایند.

۹-۱. **مراکز تابعه:** کلیه دانشگاه‌ها، پژوهشگاه‌ها، پارک‌های علم و فناوری، مراکز رشد و مراکز علمی و مؤسسات پژوهشی تابعه وزارت علوم، تحقیقات و فناوری

۱۰-۱. **مراکز وابسته:** کلیه مراکز غیردولتی و یا مراکز سایر دستگاه‌های دولتی دارای آزمایشگاه واجد شرایط عضویت در شبکه

۱۱-۱. **منطقه:** محدوده جغرافیایی مشخص در کشور که یک یا چند استان با ویژگی خاص را در بر می‌گیرد و ظرفیت‌های پژوهشی مشترکی در آن ایجاد و مورد بهره‌برداری قرار می‌گیرد. تعیین مناطق مطابق آیین‌نامه مدیریت وزارت متبوع یا بر اساس تشخیص معاونت خواهد بود.

ماده ۲. محدوده کاربرد

محدوده کاربرد این نظام مربوط به فعالیت‌های شبکه‌های آزمایشگاه‌های علمی در سطح کشور با هماهنگی وزارت علوم و همکاری مراکز تابعه و وابسته نظیر دانشگاه‌ها، پژوهشگاه‌ها و مراکز علمی و تحقیقاتی و نیز سایر بخش‌های دولتی و خصوصی می‌باشد.

ماده ۳. بازنگری

این نظام‌نامه در دوره‌های زمانی یا به صورت موردی با درخواست رئیس ستاد یا به پیشنهاد حداقل پنج نفر از اعضای مجمع، توسط مجمع قابل بازنگری می‌باشد و پس از تصویب مجمع تغییرات باید به تأیید وزیر برسد.

ماده ۴. چشم‌انداز

شناسایی، شبکه‌سازی و به اشتراک گذاری تجهیزات، توانمندی‌ها و ظرفیت‌های سخت‌افزاری و نرم‌افزاری آزمایشگاه‌های تحقیقاتی کشور به نحوی که در پایان برنامه پنجم توسعه، همه ظرفیت‌ها و توانمندی‌های آزمایشگاه‌های علمی کل کشور در شبکه‌های یکپارچه ملی، منطقه‌ای و یا استانی قرار گیرد تا خدمات آن‌ها با کیفیت مناسب، در کوتاه‌ترین زمان و با کم‌ترین هزینه ممکن در دسترس اعضای هیأت علمی، محققان و متخصصان کشور قرار گیرد.

ماده ۵. مأموریت شبکه

مأموریت شبکه عبارت است از ایجاد و توسعه فضای مجازی یکپارچه با حضور کلیه آزمایشگاه‌های علمی کشور به منظور تعامل و همکاری مشترک جهت ارائه خدمات به کلیه اعضای هیأت علمی، محققان، متخصصان و متقاضیان خدمات آزمایشگاهی کشور، با کیفیت مطلوب و با حداقل هزینه و زمان ممکن.

ماده ۶. اهداف شبکه

شبکه آزمایشگاهی به منظور ایجاد بستر مناسب برای ارائه خدمات آزمایشگاهی به پژوهشگران و استفاده بهینه از ظرفیت‌های آزمایشگاهی موجود در کشور با اهداف ذیل تشکیل می‌شود.

- ۱-۶. تهیه شناسنامه و ایجاد بانک اطلاعاتی آزمایشگاه‌ها فضاهای کالبدی آن‌ها (اعم از نیروی انسانی متخصص، امکانات، تجهیزات و ...)
- ۲-۶. بهره‌گیری حداکثری از ظرفیت‌ها، منابع و توانمندی‌های آزمایشگاهی و بهره‌برداری بهینه اقتصادی از آن‌ها
- ۳-۶. فراهم آوردن امکان ارزیابی آزمایشگاه‌های شبکه و رتبه‌بندی آن‌ها (رتبه‌بندی درون شبکه‌ای) به منظور توسعه متوازن
- ۴-۶. تلاش برای استاندارد نمودن فعالیت‌های آزمایشگاهی در سطح ملی و بین‌المللی و همکاری با دستگاه‌های استانداردسازی ملی و بین‌المللی
- ۵-۶. تجهیز و تکمیل آزمایشگاه‌های موجود و زنجیره‌های ناقص آزمایشگاهی
- ۶-۶. بررسی عملکرد شرکت‌های تولید کننده و وارکننده تجهیزات تحقیقاتی و آزمایشگاهی و رتبه بندی آنان
- ۷-۶. بررسی وضعیت استقرار نظام HSE در آزمایشگاه‌ها و کارگاه‌های عضو شبکه

ماده ۷. اصول و سیاست‌های کلی حاکم بر ایجاد شبکه

- ۱-۷. توجه جامع به تمامی مؤلفه‌های زیرساخت آزمایشگاهی از جمله مواد مصرفی، تجهیزات، نیروی انسانی توانمند، دانش فنی، نرم‌افزار و مدیریت
- ۲-۷. امکان دسترسی آسان کلیه متخصصان به خدمات آزمایشگاهی
- ۳-۷. توسعه همگام زیرساخت آزمایشگاهی، به موازات توسعه فناوری مرتبط در کشور
- ۴-۷. پوشش خدمات آزمایشگاهی در تمام مراحل، از پژوهش تا تولید
- ۵-۷. توجه ویژه به ساخت تجهیزات و توسعه درونزای زیرساخت‌های آزمایشگاهی
- ۶-۷. پرهیز از سرمایه‌گذاری‌های موازی و غیر بهره‌ور
- ۷-۷. اولویت‌دادن به استفاده بهینه، تکمیل و ارتقای ظرفیت‌های موجود نسبت به خرید تجهیزات
- ۸-۷. ایجاد همکاری‌های بین‌المللی در زمینه خدمات آزمایشگاهی

ماده ۸. مزایای ایجاد شبکه

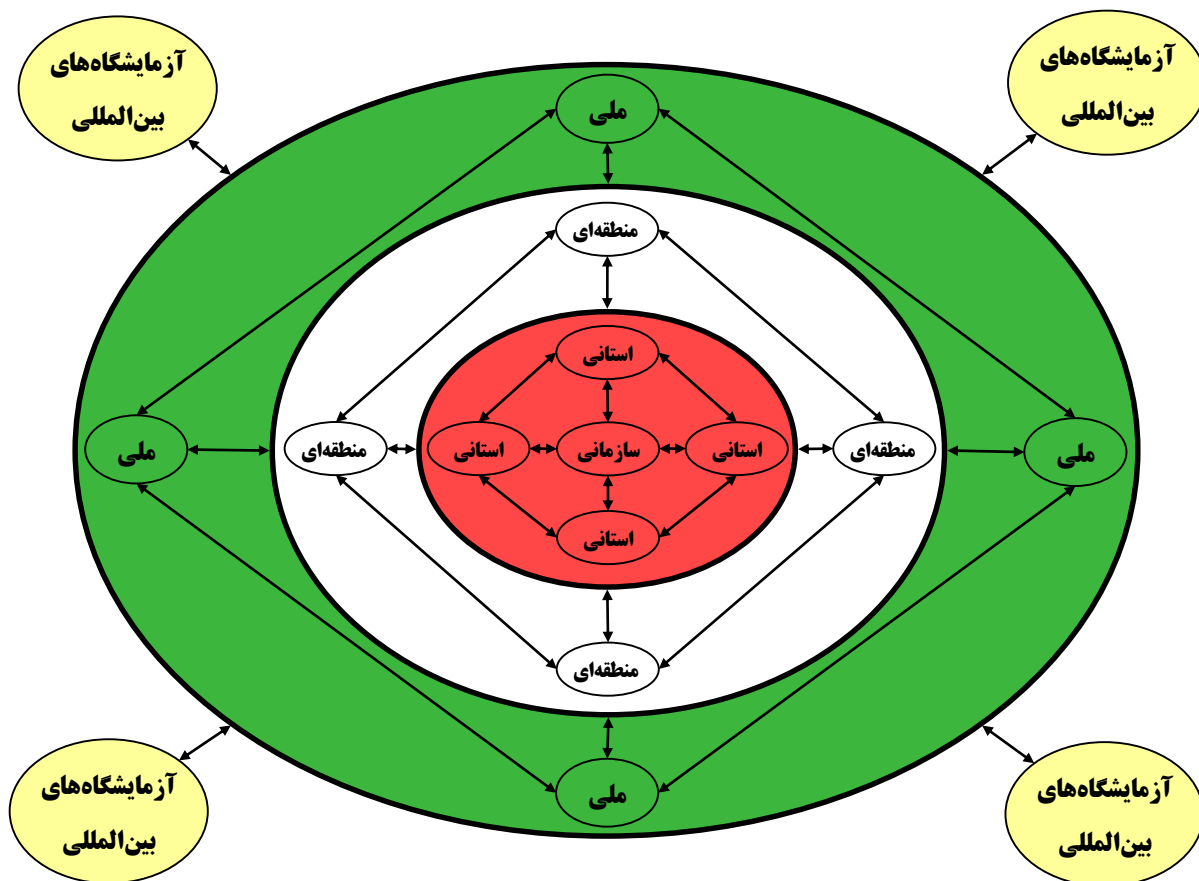
- ۱-۸. امکان استفاده متقابل آزمایشگاه‌های عضو شبکه از امکانات یکدیگر و حداکثرسازی بهره‌برداری از منابع و توانمندی‌های علمی (سخت‌افزاری و نرم‌افزاری)
- ۲-۸. نهادینه کردن فرهنگ به اشتراک‌گذاری منابع و توانمندی‌های علمی و آزمایشگاهی (سخت‌افزاری و نرم‌افزاری)

- ۳-۸. مشارکت استادان، پژوهشگران و صاحب‌نظران در پروژه‌های تحقیقاتی مشترک
- ۴-۸. جلوگیری از خریدهای غیرضروری و تکراری و در نتیجه کاهش هزینه‌های تحقیق و توسعه
- ۵-۸. افزایش توان خرید تجهیزات گران‌قیمت و پیچیده از طریق سرمایه‌گذاری مشترک
- ۶-۸. امکان ارائه خدمات مطلوب‌تر به متقاضیان و پژوهشگران (اعم از دولتی و خصوصی)
- ۷-۸. امکان ارتباط بهتر بین مراکز علمی، صنعتی و تولیدی
- ۸-۸. زمینه‌سازی برای طراحی و ساخت تجهیزات مهم آزمایشگاهی در داخل کشور
- ۹-۸. ایجاد زمینه شناسایی دقیق ظرفیت‌های منطقه‌ای برای توسعه علمی، اقتصادی و اجتماعی و در نتیجه کمک به برنامه‌ریزی و آمایش منطقه‌ای
- ۱۰-۸. زمینه‌سازی برای انجام پژوهش‌های مشترک در سطح سازمانی، منطقه‌ای، ملی و بین‌المللی
- ۱۱-۸. ایجاد مطلوبیت در نحوه سرمایه‌گذاری‌های ملی و بین‌المللی برای توسعه ظرفیت‌های پژوهشی

ماده ۹. ساختار شبکه

شبکه چنانکه در شکل ۱ نشان داده شده است، مجموعه‌ای از شبکه‌های آزمایشگاهی سازمانی، استانی، منطقه‌ای و ملی است که در هر سطحی با یکدیگر در ارتباط و تعامل می‌باشند. آزمایشگاه‌ها به صورت مختلف دسته‌بندی شوند.

آزمایشگاه‌های عضو شبکه می‌توانند از انواع و سطوح مختلف برخوردار باشند که به تناسب خدماتی که ارائه می‌کنند از منافع شبکه برخوردار خواهند شد.

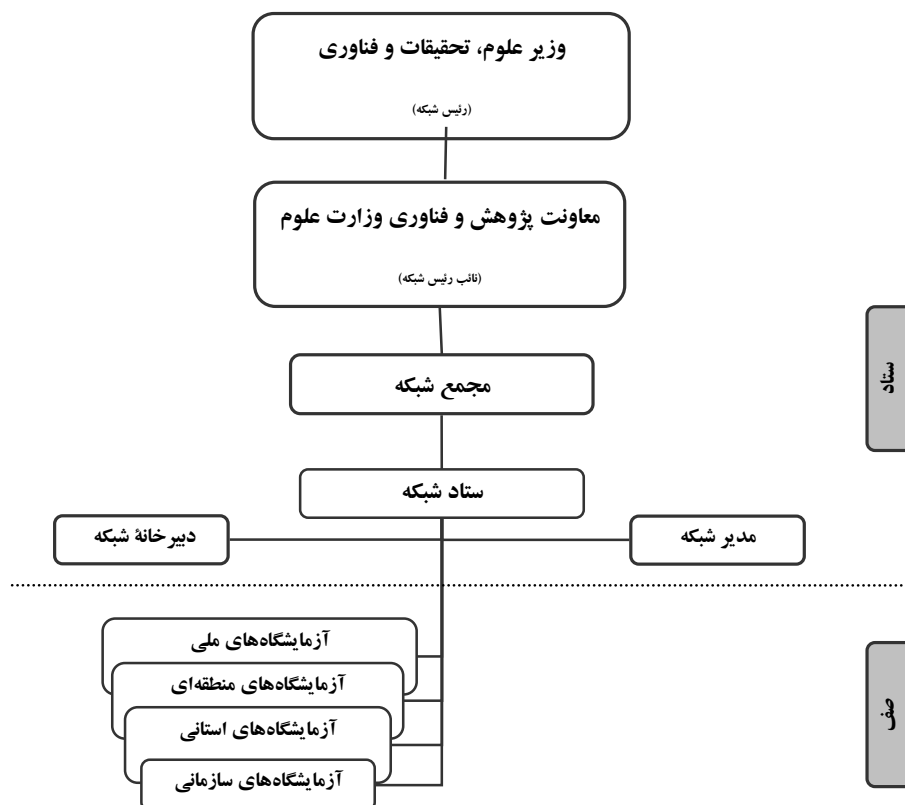


شکل ۱. الگوی مفهومی شبکه آزمایشگاهی علمی

ماده ۱۰. ارکان جهت‌بخش و اجرایی شبکه

ارکان جهت‌بخش و اجرایی شبکه چنانکه در نمودار شماره ۱ دیده می‌شود، عبارتند از:

- مجمع شبکه
- ستاد شبکه
- مدیر شبکه
- دبیرخانه شبکه
- آزمایشگاه‌های عضو



نمودار ۱. ارکان جهت‌بخش و اجرایی شبکه

تبصره ۱: راه‌اندازی شبکه پس از تدوین دستورالعمل‌های اجرایی مذکور در این نظام‌نامه و تصویب آن‌ها در مجمع شبکه، پس از تأیید وزیر و با ابلاغ معاون رسمیت خواهد یافت.

ماده ۱۱. ترکیب و شرح وظائف ارکان جهت‌بخش و اجرایی شبکه

۱۱-۱. ترکیب و نحوه برگزاری جلسات مجمع شبکه به شرح زیر است:

- وزیر به عنوان رئیس مجمع
- معاون به عنوان نایب رئیس مجمع
- مدیرکل دفتر حمایت و پشتیبانی امور پژوهش و فناوری، دبیر اجرایی مجمع
- مدیران آزمایشگاه‌های منطقه‌ای، ملی و بین‌المللی حاضر در شبکه
- سه تا پنج نفر از مدیران آزمایشگاه‌های استانی حاضر در شبکه
- نماینده یا نمایندگانی از شبکه‌ها یا آزمایشگاه‌های همکار به تشخیص رئیس مجمع بدون حق رأی

تبصره ۱: اعضای مجمع حداکثر ۵۰ نفر خواهند بود.

۱۱-۲. مجمع سالی یک بار با حداقل دو سوم اعضای تشکیل جلسه می‌دهد. جلسات فوق‌العاده در صورت ضرورت و به درخواست حداقل یک سوم اعضا و تأیید رئیس مجمع، یا به تشخیص وی تشکیل می‌شود.

تبصره ۲: آیین نامه داخلی مجمع توسط دبیرخانه ستاد تهیه و در اولین جلسه مجمع بررسی و تصویب خواهد شد.

۳-۱۱. وظایف مجمع به شرح زیر می باشد:

- راهبری، سیاست گذاری و نظارت کلان بر تشکیل و مدیریت شبکه
- بازنگری و تصویب ضوابط، الزامات، روش ها و رویه های اداره شبکه
- بازنگری در اساسنامه و آیین نامه ها جهت پیشنهاد به معاونت برای تصویب
- تصویب برنامه های کلان و تعیین سیاست ها و راهبردهای اداره شبکه
- تفویض تمام یا بخشی از اختیارات مجمع به ستاد شبکه با کسب رای اکثریت (بیش از پنجاه درصد آرا).

۴-۱۱. تا زمان تشکیل مجمع شبکه، هیأت مؤسس شبکه با ترکیب زیر مسئولیت راهبری، ساماندهی و برنامه ریزی شبکه را بر عهده خواهد داشت.

- وزیر به عنوان رئیس هیات مؤسس
- معاون به عنوان نایب رئیس هیات مؤسس
- رئیس مرکز برنامه ریزی و سیاستگذاری پژوهشی به عنوان دبیر هیات مؤسس با حکم معاون
- ۱۵ نفر از متخصصان و صاحب نظران به پیشنهاد معاون و با تأیید و حکم وزیر

۵-۱۱. وظایف هیأت مؤسس، همان وظایف مجمع می باشد که تا زمان تشکیل مجمع حداکثر به مدت یکسال عهده دار آن خواهد بود.

۶-۱۱. ستاد شبکه متشکل از نایب رییس و پنج نفر از اعضای مجمع شبکه و دو نفر عضو علی البدل می باشد که توسط اعضای مجمع انتخاب و با تأیید و حکم رئیس مجمع برای مدت ۲ سال منصوب می شوند.
تبصره ۳: نایب رئیس مجمع، رئیس ستاد شبکه است.

تبصره ۴: چگونگی تشکیل، شرح وظایف و اداره ستاد شبکه مطابق دستورالعمل مصوب مجمع خواهد بود

۷-۱۱. ستاد شبکه یک نفر را به عنوان مدیر شبکه انتخاب خواهد کرد که با حکم رئیس ستاد منصوب می شود.

۸-۱۱. دبیرخانه ستاد شبکه در معاونت تشکیل خواهد شد و موظف به ارائه پیشنویس نظامات، آیین نامه ها، دستورالعمل ها و شیوه های اجرایی مربوط به این نظام نامه و انجام کلیه خدمات دبیرخانه ای شبکه می باشد.

ماده ۱۲. تعهدات ستاد شبکه

۱-۱۲. ستاد شبکه موظف است دستورالعمل اجرایی و منشور اخلاق حرفه‌ای آزمایشگاه‌های عضو شبکه را که ضامن دستیابی به رضایت مشتریان و خدمات‌رسانی مطلوب است تدوین نماید. این اصول، مواردی همچون رعایت استانداردهای بین‌المللی کیفی و زیست محیطی، مشتری‌مداری، افزایش همکاری‌های شبکه‌ای و هم‌افزایی دانش در شبکه را شامل می‌شود.

۲-۱۲. ستاد شبکه با تهیه دستورالعمل خودارزیابی آزمایشگاه‌های عضو شبکه، عملکرد شش‌ماهه و سالانه آن‌ها را ارزیابی خواهد کرد. این خودارزیابی بر اساس معیارهایی نظیر خدمات آزمایشگاه، رضایت‌مندی مشتریان و ذی‌نفعان (مشتری‌مداری) و سطح همکاری‌های درون‌شبکه‌ای، و منابع انسانی انجام خواهد شد.

تبصره: مسئولیت نظارت بر خودارزیابی و اعتبار سنجی آن بر عهده ستاد شبکه می‌باشد.

۳-۱۲. پس از محاسبه امتیازها، آزمایشگاه‌ها براساس امتیاز کسب شده، رتبه‌بندی شده و رتبه آن‌ها برای اطلاع بهره‌برداران اعلام خواهد شد.

۴-۱۲. ستاد شبکه حمایت‌های خود را بر اساس ارزیابی عملکرد و رتبه‌بندی آزمایشگاه‌ها توزیع می‌نماید.

۵-۱۲. خدمات و حمایت‌های ستاد شبکه شامل موارد زیر می‌شود:

- کمک به آموزش و توسعه منابع انسانی آزمایشگاه‌های عضو شبکه
- ارائه خدمات مشاوره‌ای در زمینه اخذ استانداردهای مرتبط، خرید، تعمیر، و ارتقای تجهیزات و تأمین قطعات
- مدیریت دانش اعضای شبکه (شناسایی، اکتساب، توسعه و به اشتراک‌گذاری دانش و مهارت منابع انسانی)

• اطلاع‌رسانی از نحوه ارائه خدمات آزمایشگاه در پایگاه شبکه

• کمک به کالیبراسیون دوره‌ای تجهیزات و تهیه استانداردهای لازم

تبصره ۵: ستاد شبکه موظف است دستورالعمل نحوه حمایت از اعضای شبکه و تولیدکنندگان تجهیزات آزمایشگاهی را تدوین نماید. این دستورالعمل پس از تأیید و با ابلاغ رییس و یا نایب رئیس ستاد قابل اجرا خواهد بود.

۶-۱۲. مالکیت تجهیزات و دستگاه‌ها و سایر موارد موجود در آزمایشگاه‌های عضو شبکه متعلق به واحد متبوع صاحب تجهیزات است.

۷-۱۲. خریداری تجهیزات و دستگاه‌های جدید و لوازم جانبی و هزینه‌های نگهداری و آموزش کارکنان آزمایشگاه‌های عضو شبکه به یکی از روش‌های زیر خواهد بود:

- از محل اعتبارات اختصاصی واحد متبوع
- از محل درآمدهای آزمایشگاه براساس ضوابطی که ستاد شبکه معین می‌نماید.
- از محل اعتبارات عمومی و ملی وزارت علوم یا واحد متبوع و دستگاه اجرایی.

۸-۱۲. ستاد شبکه موظف است با ایجاد پایگاه اطلاع‌رسانی شبکه، اطلاعات و خدمات زیر را در اختیار اعضای شبکه، استادان، دانشجویان، پژوهشگران و مراکز پژوهشی و صنعتی و سایر ذینفعان علاقه‌مند قرار دهد:

- درخواست عضویت شبکه و اطلاعات مرتبط با خدمات و تسهیلات
- معرفی آزمایشگاه‌های معتبر و مجاز کشور و نحوه ارائه خدمات و ارتباط با آنها
- بانک اطلاعاتی تجهیزات و خدمات آزمایشگاه‌های عضو شبکه
- راهنمای استفاده از تجهیزات آزمایشگاهی
- معرفی مراکز آموزش نیروهای متخصص
- معرفی آزمایشگاه‌های مورد نیاز شبکه و کشور
- فهرست برترین آزمایشگاه‌های ارائه‌کننده خدمات
- رتبه و اعتبار آزمایشگاه‌های عضو شبکه
- فهرست برترین کارشناسان و فن‌ورزان آزمایشگاه‌های عضو شبکه به تفکیک گروه و رشته‌های علمی
- اطلاعات مدیران و کارشناسان آزمایشگاه‌های عضو شبکه (فقط نام و نام خانوادگی، میزان تحصیلات، رشته تحصیلی، توانمندی‌های برجسته و تلفن آزمایشگاه مربوط)
- معرفی مراکز تأمین وسایل و تجهیزات آزمایشگاهی. اطلاعات و سوابق نمایندگی‌ها، نشانی، نحوه عقد قرارداد با شرکت‌ها، آدرس پایگاه‌های اطلاع‌رسانی آنها و سایر موارد مرتبط.
- رتبه بندی شرکت‌های تولیدکننده و واردکننده تجهیزات تحقیقاتی و آزمایشگاهی
- پیوند ارتباطی هر یک از آزمایشگاه‌های عضو شبکه
- سایر مواردی که به اقتضای تسهیلگری و الزامات همکاری، ضروری است.

۹-۱۲. ستاد شبکه موظف است بانک‌های اطلاعاتی مناسب و سامانه‌های نرم‌افزاری قدرتمندی را برای مدیریت اطلاعات شبکه (اعم از اطلاعات فیزیکی آزمایشگاه‌ها، منابع انسانی، توانمندی‌ها و زیرساخت‌ها، نتایج آزمایش‌ها، مشخصات نمونه‌های مورد آزمایش، مشخصات آزمون‌های درخواستی برای هر نمونه، مواد شیمیایی مصرفی آزمایشگاه‌ها، استانداردهای انجام آزمون، اطلاعات مشتریان و تأمین‌کنندگان قطعات و تجهیزات آزمایشگاهی و غیره) ایجاد و در سطح شبکه استقرار دهد.

ماده ۱۳. شرایط عضویت در شبکه و تعهدات آزمایشگاه‌ها

۱-۱۳. آزمایشگاه‌های علاقه‌مند به عضویت و فعالیت در شبکه موظف‌اند اطلاعات منابع، زیرساخت‌ها، توانمندی‌ها و تجهیزات آزمایشگاهی خود را به ستاد شبکه ارائه و شرایط لازم را برای ارزیابی اولیه آزمایشگاه فراهم کنند و پس از پذیرش عضویت طبق "دستورالعمل عضویت و فعالیت در شبکه" عمل نمایند.

تبصره ۶: ستاد شبکه موظف است ظرف مدت سه ماه پس از تأیید و ابلاغ این نظام‌نامه دستورالعمل مذکور را تهیه و با تصویب معاونت ابلاغ نماید.

۲-۱۳. شرایط عمومی پذیرش عضویت آزمایشگاه‌ها به شرح زیر می‌باشد:

- ارزیابی خدمات تمام وقت
 - ارزیابی اطلاعات دقیق از زیرساخت‌ها و توانمندی‌های خود بر اساس "دستورالعمل نحوه عضویت و فعالیت در شبکه" به ستاد شبکه آزمایشگاه‌ها
 - ارزیابی سوابق فعالیت‌ها
 - آماده به کار بودن تجهیزات مرتبط
 - تعهد نسبت به کالیبره بودن تجهیزات
 - تعهد به ارتقا سطح توانمندی‌ها و آموزش نیروی انسانی
 - تعهد به رعایت مقررات و ضوابط شبکه
 - همکاری با ستاد شبکه برای انجام ارزیابی‌های دوره‌ای
- ۳-۱۳. ارزیابی اولیه آزمایشگاه‌های متقاضی عضویت در شبکه بر اساس معیارهای تصویب شده در ستاد شبکه شاعا
- وجود تجهیزات مناسب و آماده به کار مرتبط
 - پیشینه فعالیت پژوهشی و خدماتی در این زمینه
 - وجود نیروهای کارآمد و فن‌ورزان مجرب
 - پذیرش شرایط ستاد
- تبصره ۷: ستاد شبکه موظف است شاخص‌ها و سنجش‌های کیفی و کمی ارزیابی اولیه را به تفصیل در "دستورالعمل نحوه عضویت و فعالیت در شبکه" تعیین نماید.
- ۴-۱۳. آزمایشگاه‌ها می‌توانند پس از گذراندن یک دوره آزمایشی و پس از ارزیابی و کسب امتیاز لازم، با تصویب ستاد شبکه و تأیید رییس ستاد شبکه به عنوان عضو دائمی شبکه پذیرفته می‌شوند.
- ۵-۱۳. آزمایشگاه‌های عضو شبکه ملزم به همکاری با ستاد شبکه برای همکاری‌های درون‌شبکه‌ای و انجام ارزیابی‌های دوره‌ای می‌باشند.
- ۶-۱۳. عضویت آزمایشگاه‌های عضو شبکه شاعا در سایر شبکه‌ها منوط به تأیید ستاد خواهد بود.

ماده ۱۴. شرایط ادامه و لغو عضویت آزمایشگاه‌ها در شبکه

- ۱-۱۴. آزمایشگاه‌های عضو شبکه موظفند در صورتی که به هر دلیل (اعم از خرابی تجهیزات، مشکل نیروی انسانی و...) قادر به ارائه خدمات به متقاضیان خود در زمان مقرر نیستند، موضوع را حداقل تا ۴۸ ساعت قبل به دبیرخانه شبکه اطلاع دهند.
- ۲-۱۴. آزمایشگاه‌های عضو شبکه موظف‌اند، تجهیزات خود را در دوره‌های زمانی مقتضی، کالیبره نموده و تأییدیه آخرین کالیبراسیون تجهیزات خود را به دبیرخانه شبکه ارسال کنند.

۳-۱۴. آزمایشگاه‌های عضو شبکه موظفند تاریخ دقیق تحویل نتایج را به متقاضی اعلام، و در زمان مقرر نتایج را ارائه کنند.

۴-۱۴. آزمایشگاه‌های عضو شبکه موظفاند دقت کافی را در نگهداری نمونه‌های متقاضیان و ارائه نتایج صحیح بنمایند.

تبصره ۸: مسئولیت پیگیری عدم رعایت ضوابط و مقررات عضویت و فعالیت در شبکه بر عهده ستاد شبکه می‌باشد و تخلف از ضوابط و مقررات موجب ثبت عملکرد منفی در پرونده آزمایشگاه و در نهایت لغو عضویت خواهد شد.

۵-۱۴. تمدید یا لغو عضویت آزمایشگاه‌ها در شبکه منوط به کسب امتیاز لازم از ارزیابی‌های دوره‌ای می‌باشد.

۶-۱۴. آزمایشگاه‌هایی که امتیاز لازم را در ارزیابی دوره‌ای کسب نکنند و یا ضوابط و مقررات عضویت و فعالیت در شبکه را رعایت ننمایند، عضویت آنها لغو خواهد شد.

ماده ۱۵. گروه‌بندی و دسته‌بندی آزمایشگاه‌ها

۱-۱۵. آزمایشگاه‌های عضو با توجه به سطح و کیفیت منابع، زیرساخت‌ها، توانمندی‌ها و خدمات ارائه شده، به چهار دسته ممتاز، خوب، متوسط، و قابل قبول تقسیم می‌شوند.

۲-۱۵. آزمایشگاه‌های عضو شبکه از نظر گستره و قلمرو فعالیت به پنج سطح تفکیک می‌شوند:

- **بین‌المللی:** آزمایشگاه‌هایی که توسط چند کشور به صورت مشترک ایجاد شده یا خدمات آنها فقط در داخل یک کشور محدود نمی‌شود. آزمایشگاه‌هایی که بر اساس توافق اتحادیه‌های مختلف مانند اپک، اکو و یا کشورهای اسلامی ایجاد می‌شود یا در کشورهای مختلف خدمات می‌دهند و شهرت جهانی دارند از این نوع می‌باشند.
- **ملی:** آزمایشگاهی که خدمات آن در سطح ملی قابل ارائه بوده و به دلیل پیچیدگی یا گران بودن یک یا دو مورد از آنها در کشور وجود دارد.
- **منطقه‌ای:** آزمایشگاهی که خدمات آن در سطح یک منطقه مشخص و متشکل از چند استان کشور قابل ارائه می‌باشد. وجود حداقل یک آزمایشگاه در هر منطقه ضروری است.
- **استانی:** آزمایشگاهی که معمولاً یکی از آنها در هر استان وجود دارد و خدمات آن در سطح همان استان ارائه می‌شود.
- **سازمانی:** آزمایشگاهی که خدمات آن در سطح سازمانی قابل ارائه می‌باشد.

تبصره ۹: محدوده جغرافیایی خدمات یک آزمایشگاه ترجیحی است و نافی ارائه خدمات آن به سایر متقاضیان نمی‌باشد.

تبصره ۱۰: میزان بزرگی، پیچیدگی و هزینه بری آزمایشگاه‌ها از سازمانی به بین‌المللی افزایش می‌یابد.

تبصره ۱۱: مرجع تعیین سطح آزمایشگاه ها با توجه به شرایط و مقتضیات زمان معاونت می باشد که شاخص های آن را استخراج و اعلام می نماید.

۳-۱۵. آزمایشگاه های عضو شبکه از جنبه سطح و اعتبار علمی به سه دسته زیر تفکیک می شوند:

- **آزمایشگاه مرجع:** آزمایشگاهی که نمونه هایی برای آزمون از آزمایشگاه های دیگر دریافت می کند که معمولاً به آزمون های بسیار تخصصی و پیچیده نیاز دارند و این آزمون ها در آزمایشگاه های استاندارد و معتمد قابل انجام نیست.
- **آزمایشگاه استاندارد:** آزمایشگاهی که در آن آزمایش ها در چارچوب استانداردهای تعریف شده توسط یک مرجع معتبر انجام می شود.
- **آزمایشگاه معتمد:** آزمایشگاهی که انجام آزمایش های معینی را برای سازمانی مشخص بر اساس استانداردهایی که برای آن تعیین می کند، انجام می دهد.

۴-۱۵. آزمایشگاه های عضو شبکه از نظر نوع کارکرد به سه دسته زیر تفکیک می شوند:

- **آزمایشگاه های پژوهشی:** آزمایشگاه هایی که در آن ها آزمایش های مرتبط با یک طرح یا پروژه پژوهشی انجام می شود.
- **آزمایشگاه های آموزشی:** آزمایشگاه هایی که در آنها دانشجویان، پژوهشگران، فن ورزان یا کارورزان با نحوه به کارگیری تجهیزات خاص یا مشاهده پدیده ها و مبانی آنها تعلیم دیده و آشنا می شوند.
- **آزمایشگاه های آموزشی و پژوهشی:** آزمایشگاه هایی که به واسطه قابلیت تجهیزاتی و همچنین تخصص متخصصین آن، همزمان می توانند فعالیت آموزشی و پژوهشی داشته باشند.

ماده ۱۶. نحوه تأمین منابع مالی

۱-۱۶. تأمین منابع مدیریت و اداره شبکه: بخشی از این منابع توسط معاونت و بخش دیگر آن توسط اعضای با پرداخت حق عضویت و به شرحی که توسط مجمع تعیین خواهد شد، تأمین می گردد.

۲-۱۶. تأمین منابع تجهیز و توسعه آزمایشگاه ها: این منابع توسط صاحب آزمایشگاه از مبادی ذیربط، ردیف های اعتباری وزارت علوم و بخشی نیز از محل کمک های شبکه شاعا قابل تأمین است.

ماده ۱۷. ضوابط اجرایی

۱-۱۷. کلیه رده های ستادی و صفی در سطح وزارت علوم و مراکز تابعه موظف به همکاری با ستاد شبکه آزمایشگاهی وزارت علوم می باشند.

- ۲-۱۷. معاونت مطابق این نظام‌نامه موظف به سازماندهی ارکان شبکه و نظارت بر عملکرد آنها می‌باشد.
- ۳-۱۷. معاونت موظف به ارائه گزارش‌های سالانه یا نوبه‌ای اقدامات انجام شده در حوزه شبکه‌های آزمایشگاهی به وزیر می‌باشد.
- ۴-۱۷. معاونت اداری و مالی وزارت موظف به تأمین به موقع اعتبارات و تخصیص آن‌ها به فعالیتهای مرتبط با ستاد شبکه آزمایشگاهی در معاونت مطابق برنامه مصوب می‌باشد.
- ۵-۱۷. ستاد شبکه وزارت علوم موظف است برنامه‌های لازم را جهت نگهداری و تعمیر تجهیزات، دستیابی به دانش و فناوری ساخت و توسعه تجهیزات آزمایشگاهی شبکه تدوین و پس از تصویب اجرا کند.
- ۶-۱۷. ستاد شبکه موظف به ارائه گزارش‌های لازم به معاونت می‌باشد.
- ۷-۱۷. کلیه فرآیندهای کاری در شبکه آزمایشگاهی باید به تصویب ستاد شبکه و تأیید معاونت برسد.
- ۸-۱۷. دبیرخانه ستاد شبکه مطابق ضوابط مندرج در این نظام‌نامه موظف به ارائه نظامات، آیین‌نامه‌ها، دستورالعمل‌ها و شیوه‌های اجرایی مربوط به شبکه آزمایشگاهی جهت تصویب در مراجع ذی‌ربط می‌باشد.

ماده ۱۸. تعداد فصل‌ها، مواد و تبصره‌ها

این نظام‌نامه، در ۴ فصل، ۱۸ ماده و ۱۱ تبصره در تاریخ ۱۶/۷/۱۳۸۹، به تصویب رسیده و مفاد آن از تاریخ ابلاغ لازم‌الاجرا می‌باشد.